

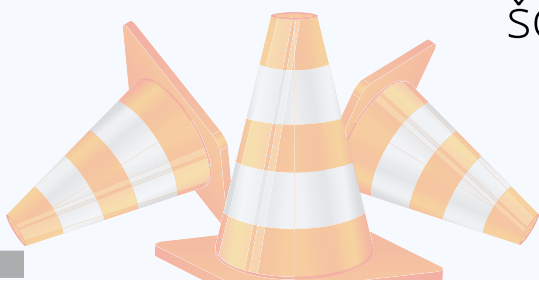


OSNOVNA  
ŠOLA  
BLANCA

# PROMETNOVARNOSTNI NAČRT



šolsko leto 2022/2023





**Ime in sedež šole:**

Blanca 13, 8283 Blanca, Sevnica

**Ravnateljica:**

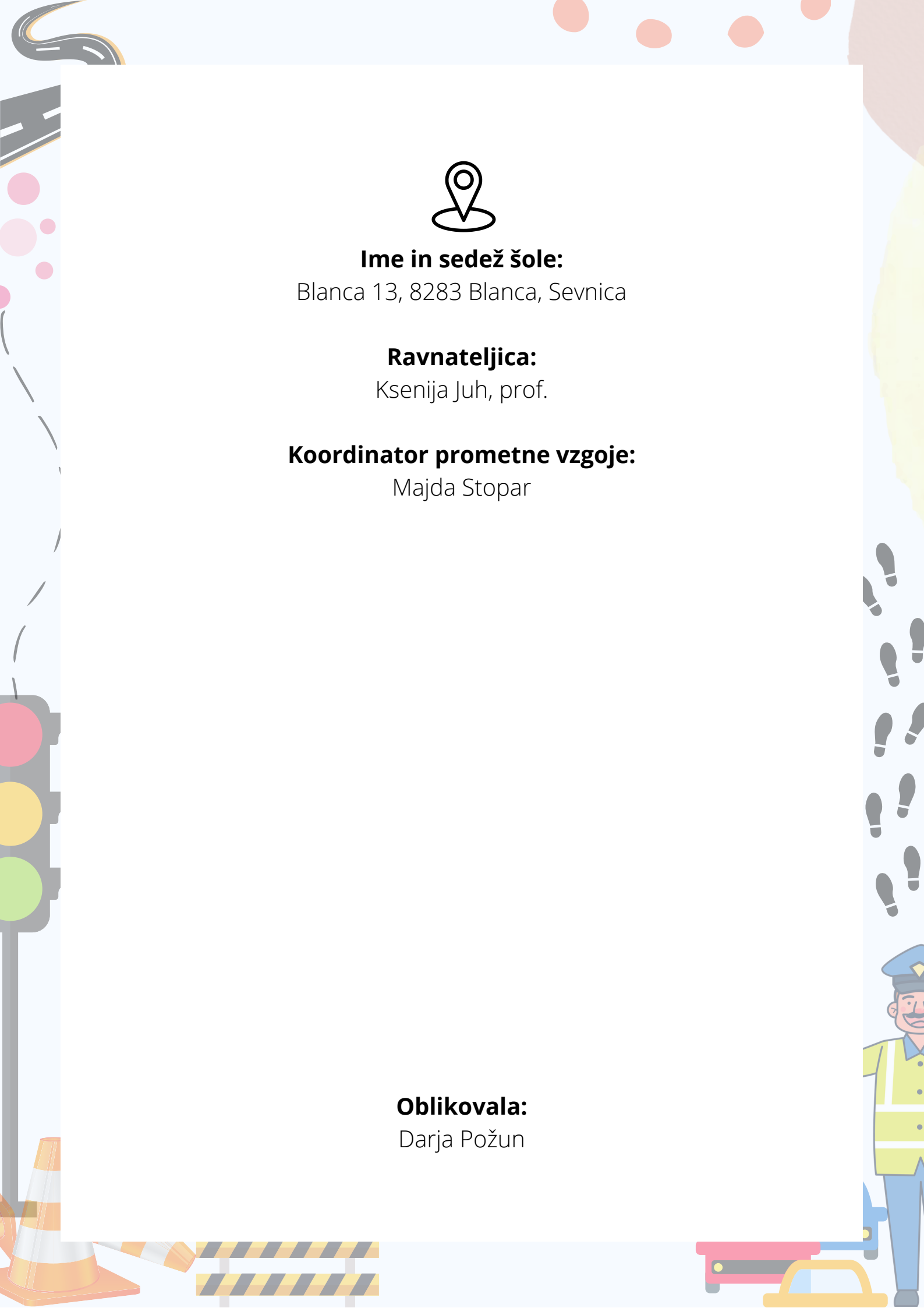
Ksenija Juh, prof.

**Koordinator prometne vzgoje:**

Majda Stopar

**Oblikovala:**

Darja Požun



## UVOD

Prometno varnosti načrt šole je izdelan z namenom, da se učencem zagotovi varnost na prometnih površinah ob prihodu in odhodu domov, v času pouka, v času podaljšanega bivanja in varstva, ob ekskurzijah, izletih in drugih prireditvah šole.

Otroci spadajo med najranljivejše skupine v cestnem prometu in so velikokrat žrtve v prometnih nesrečah v vlogi pešcev in kolesarjev, zato je načrtovanje varnejših šolskih poti izrednega pomena za varnost otrok v njihovem vsakdanu. Šola z Načrtom šolskih poti opredeli varnejše poti do šole in nevarnejša, bolj izpostavljena mesta na šolskih poteh.

## CILJI IN NAMEN NAČRTA

### Cilji:

- zboljševanje prometne varnosti na obstoječih prometnih poteh in varnosti otrok ob strokovni podpori lokalne skupnosti,
- spodbujanje staršev, strokovnih delavcev šole in lokalne skupnosti k aktivnostim za pripravo in načrtovanje prometno varnostnega načrta za bližnjo okolico šole.

### Namen:

- prikazati najvarnejše poti učencev-pešcev in učencev-kolesarjev v šolo in iz nje,
- prikazati najbolj nevarne točke in odseke na šolski poti za pešce in kolesarje,
- promovirati zdrav in varen način mobilnosti,
- opozoriti starše, skrbnike ter rejnike, da so dolžni skrbeti ali izvajati nadzorstvo nad učencem, ko je udeležen v cestnem prometu,
- opozoriti lokalno skupnost na za izboljšave ugotovljenih nevarnih mest.

## ŠOLSKI OKOLIŠ

Šola je ustanovljena za potrebe skupnega šolskega okoliša, ki vključuje naslednje kraje: Blanca, Čanje, Poklek nad Blanco, Selce nad Blanco, Gorenji Leskovec, Stranje (del), Rožno (del), Trnovec (del), Krajna Brda, Kladje nad Blanco in Dolnje Brezovo. Šolo obiskujejo tudi učenci iz drugih okolišev: Brestanica, Senovo, Sevnica, Krško, Novo mesto.

Osnovno šolo Blanca obiskuje 165 učencev. V šolo se vozijo z avtobusom, kombijem, vozijo jih starši, nekaj otrok pa prihaja v šolo peš.

Pouk je organiziran v dopoldanskem času. Na šoli delujejo tudi oddelki podaljšanega bivanja.

## ŠOLSKI PREVOZI

Učenci imajo za prevoz v šolo organiziran šolski avtobus in kombi.

V začetku šolskega leta starši izpolnijo prijavo učenca na šolski prevoz. Učenci vozači so dolžni obiskovati varstvo vozačev. Za vse učence, ki se vozijo, je organizirano jutranje varstvo vozačev od 6.00 do začetka pouka in varstvo po končanem pouku do odhoda avtobusa oziroma kombija.

Učenci, ki so v jutranjem in popoldanskem varstvu vozačev, so dolžni upoštevati navodila dežurnega učitelja, ki odgovarja za njihovo varnost. Odsotni so lahko le, če starši podpišejo izjavo in tako prevzamejo skrb za svojega otroka po končanem pouku.

Za prevoz imajo učenci organiziran šolski avtobus in kombi. Prevozi so organizirani, ko konča s poukom večina učencev.

Šola predlaga lokalni skupnosti brezplačni prevoz za učence:

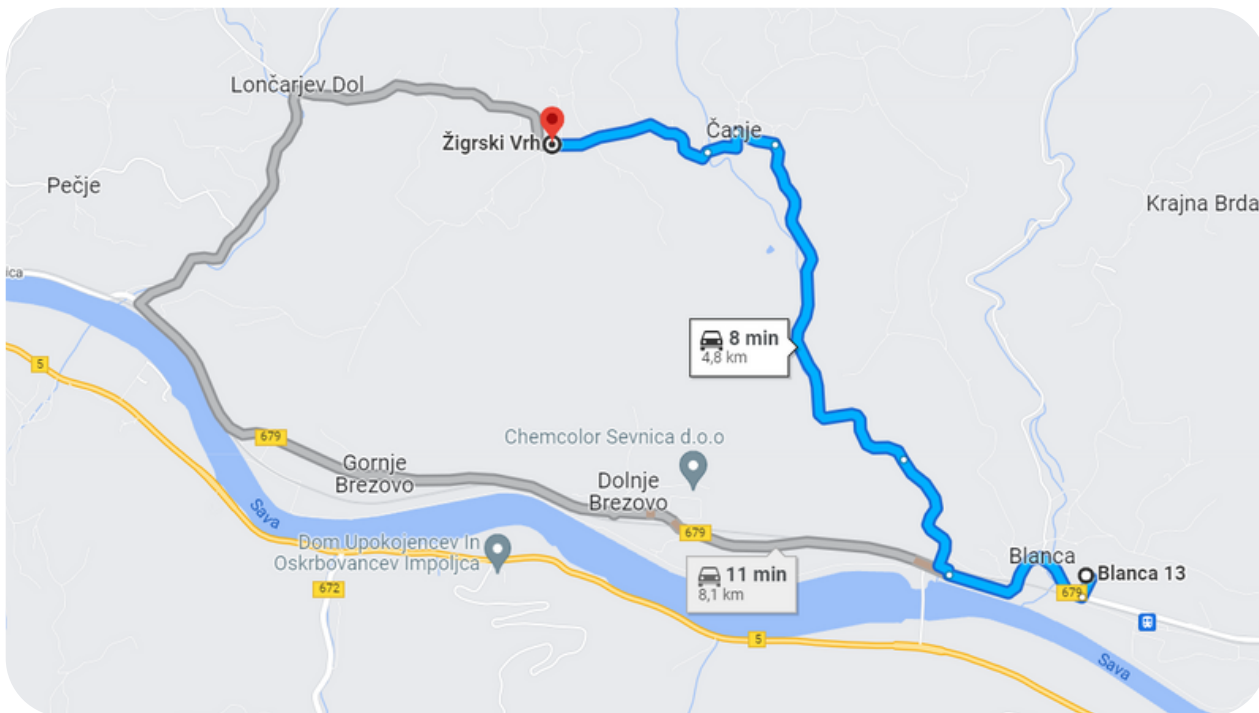
- če je njihovo prebivališče oddaljeno več kot štiri kilometre od osnovne šole,
- v 1. razredu ne glede na oddaljenost njihovega prebivališča od osnovne šole,
- v ostalih razredih, če pristojni organ za preventivo v cestnem prometu ugotovi, da je ogrožena njihova varnost na poti v šolo,
- s posebnimi potrebami ne glede na oddaljenost njihovega prebivališča od osnovne šole, če je tako določeno v odločbi o usmeritvi.

Osnovna šola učencem, ki morajo čakati na organiziran prevoz, zagotovi varstvo.

# RELACIJE KOMPIJA

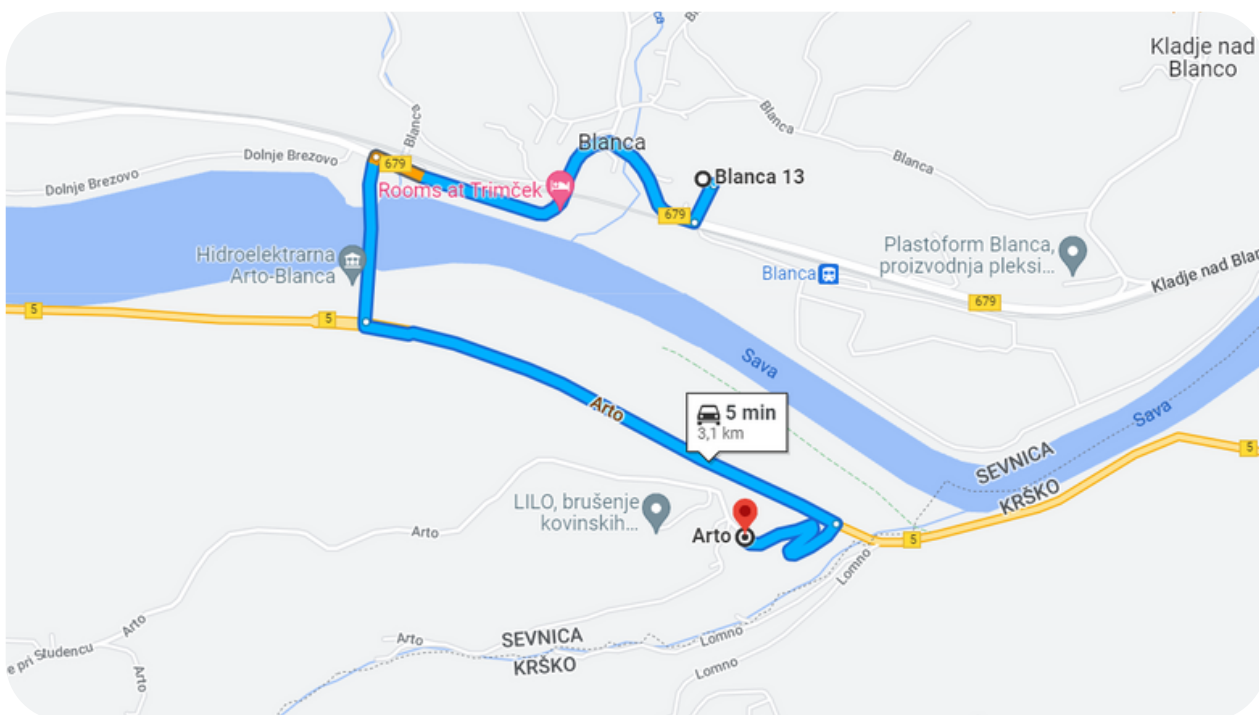
## Žigriški vrh - Čanje

(prevoznik Mirt)



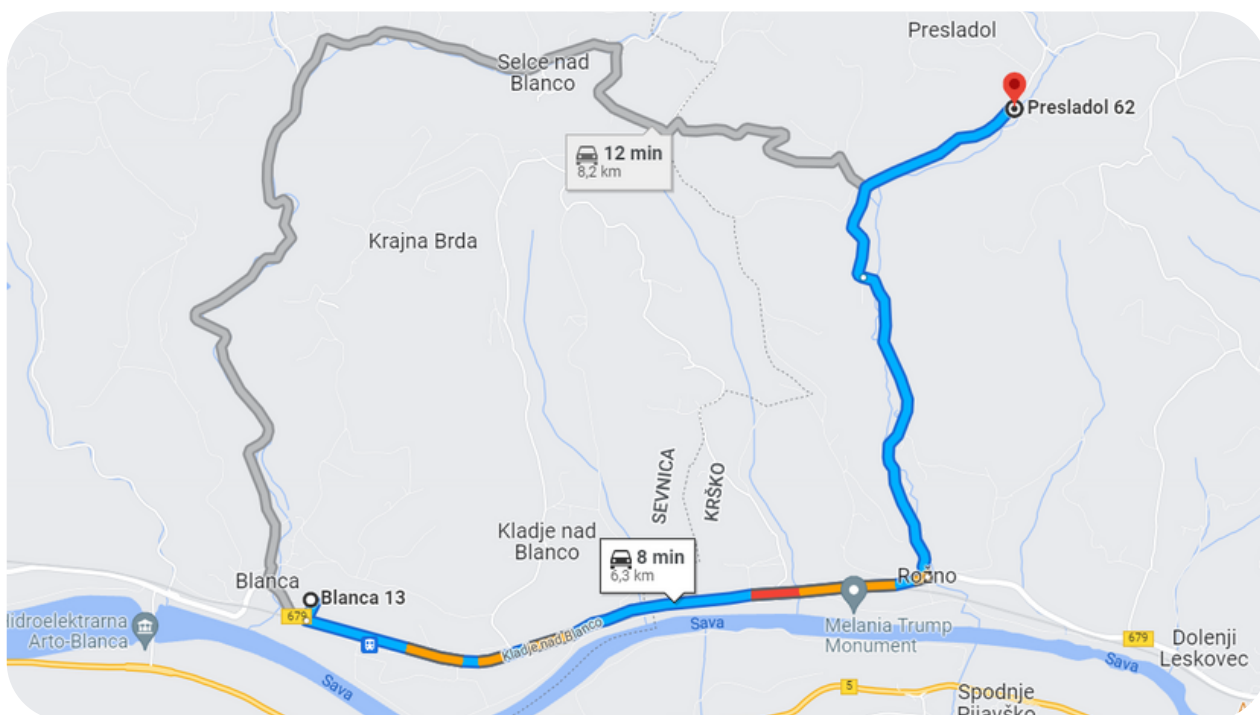
## Arto

(prevoznik Mirt)



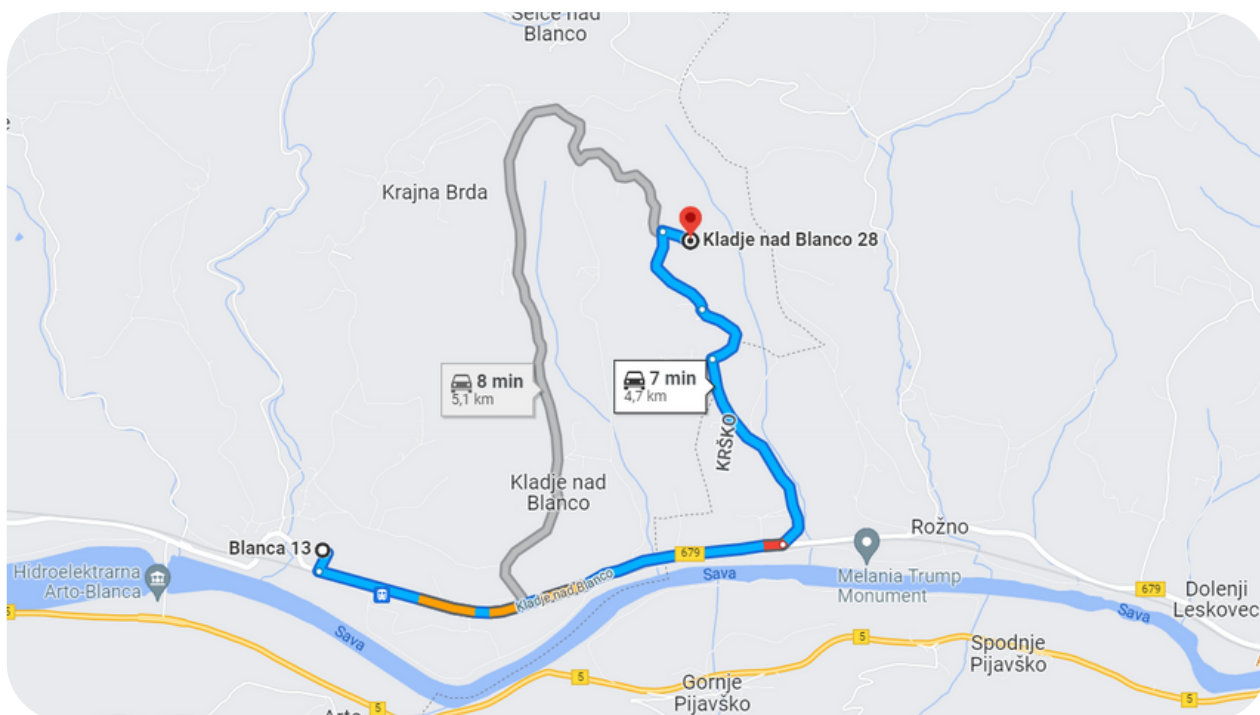
## Presladol - Rožno

(šolski kombi)



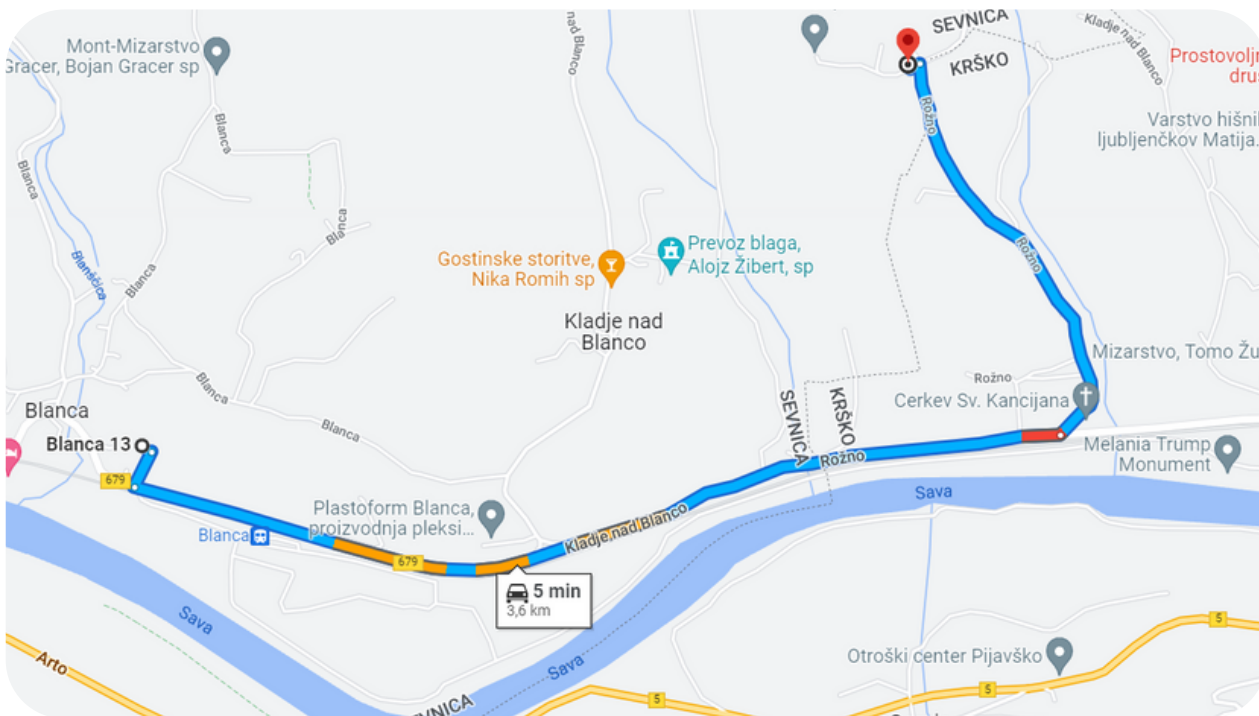
## Kancijan - "Šutar"

(šolski kombi)



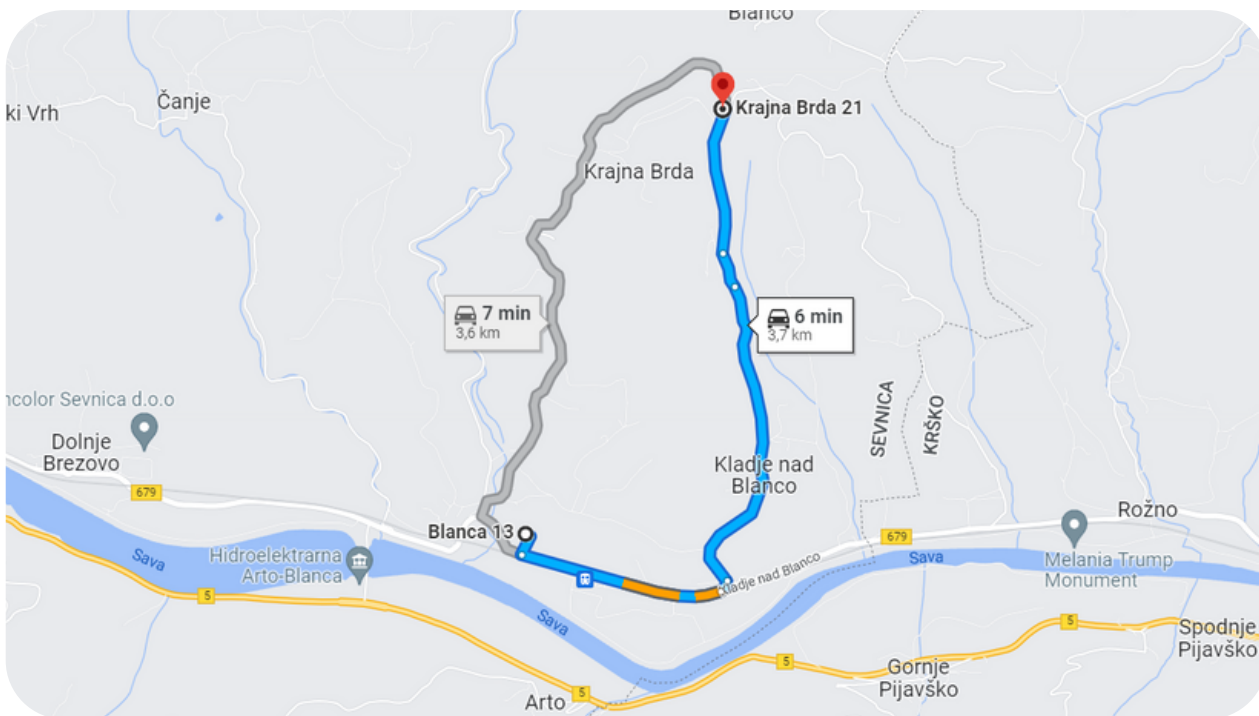
## Kancijan - Kladje nad Blanco

(šolski kombi)



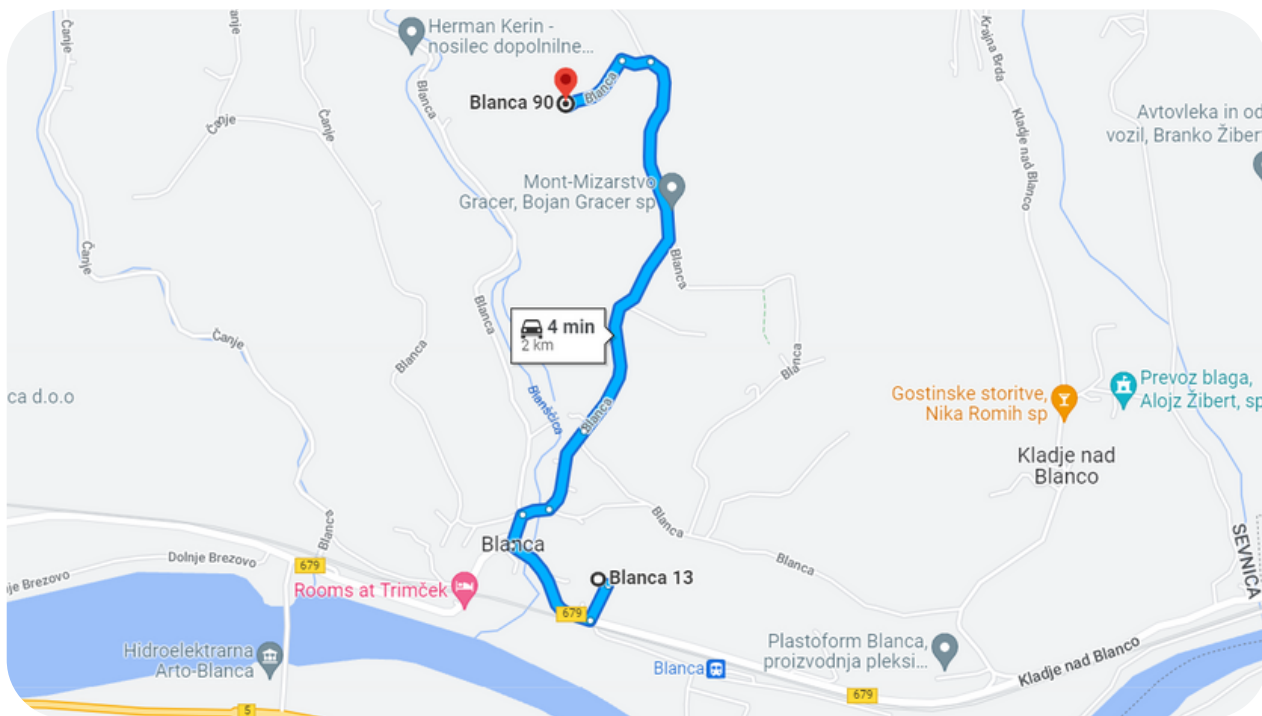
## Krajna Brda - "Belinc"

(šolski kombi)



# Krajna Brda - "Groboljšek"

(šolski kombi)

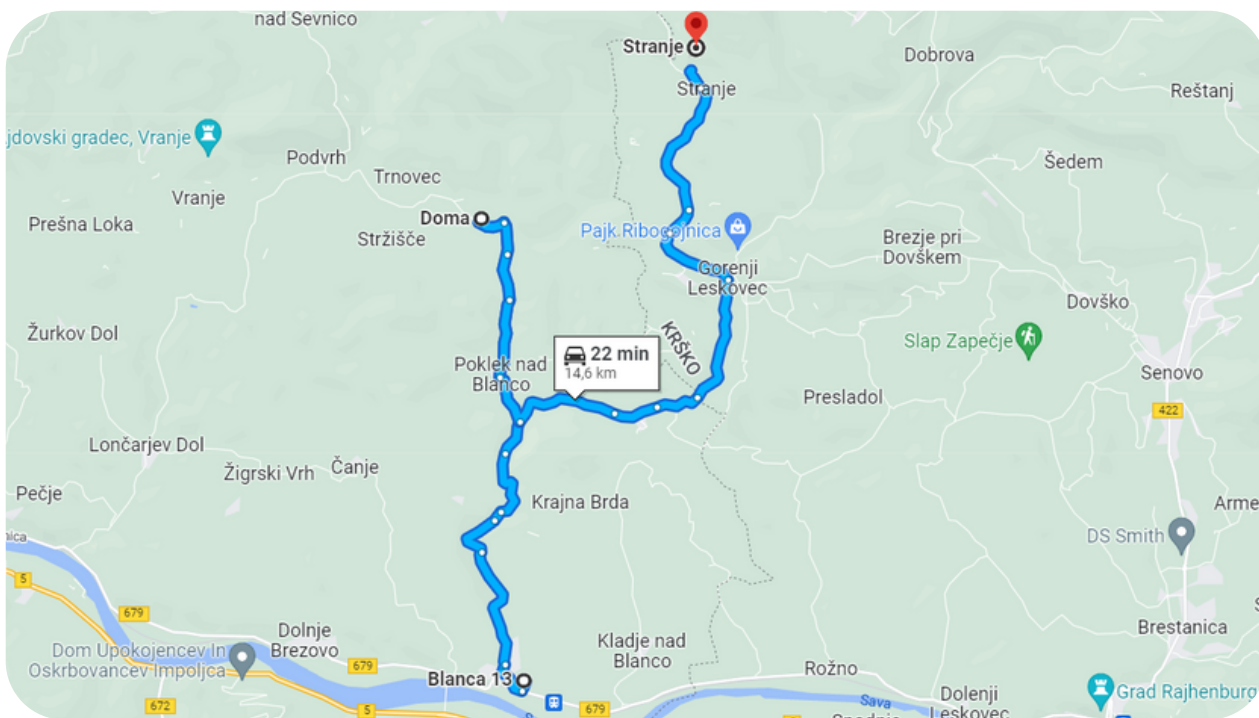




# RELACIJE AVTOBUSA

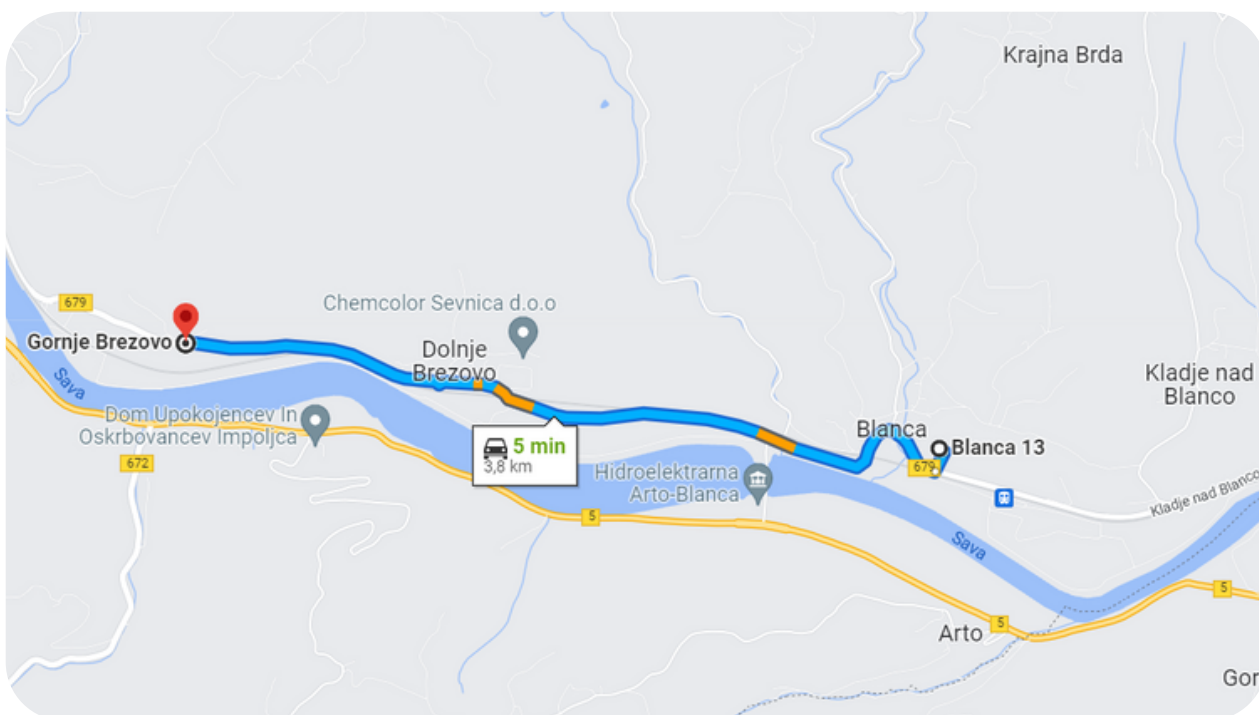
## Stranje

(prevoznik Mirt)

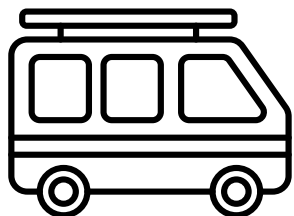


## Gornje Brezovo

(prevoznik Mirt)



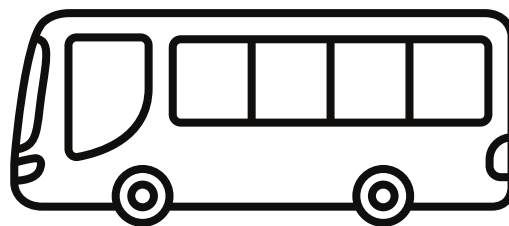
# VOZNI REDI



## KOMBI - MIRT

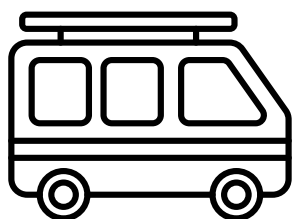
URE ODHODA	ODHODI	PRIHODI
<b>DOPOLDNE</b>		
6.40	Žigrski vrh	OŠ Blanca
6.44	Stržišče	OŠ Blanca
6.47	Čanje	OŠ Blanca
6.50	OŠ Blanca	
6.55	Arto	OŠ Blanca
7.00	OŠ Blanca	
<b>POPOLDNE</b>		
14.10	OŠ Blanca	Arto
14.25	OŠ Blanca	Čanje/Stržišče/Žigrski vrh

# AVTOBUS - MIRT



URE ODHODA	ODHODI	PRIHODI
<b>DOPOLDNE</b>		
<b>6.30</b>	<b>Stranje nad Blanco</b>	Oš Blanca
<b>6.34</b>	<b>Gorenji Leskovec</b>	Oš Blanca
<b>6.38</b>	<b>Selce nad Blanco</b>	Oš Blanca
<b>6.40</b>	<b>Poklek nad Blanco</b>	Oš Blanca
<b>6.45</b>	<b>Trnovec</b>	Oš Blanca
<b>6.50</b>	<b>Poklek nad Blanco GD</b>	Oš Blanca
<b>7.00</b>	Oš Blanca	
<b>7.02</b>	<b>Dolnje Brezovo AP</b>	Oš Blanca
<b>7.08</b>	<b>Gornje Brezovo</b>	Oš Blanca
<b>7.15</b>	Oš Blanca	
<b>POPOLDNE</b>		
<b>14.25</b>	Oš Blanca	<b>Dolnje Brezovo/Gornje Brezovo</b>
<b>14.45</b>	Oš Blanca	<b>Poklek nad Blanco/Trnovec/Selce nad Blanco/Stranje nad Blanco</b>





## ŠOLSKI KOMBI

URE ODHODA	ODHODI	PRIHODI
<b>DOPOLDNE - VSAK DAN</b>		
<b>6.10</b>	<b>Presladol</b>	Oš Blanca
<b>6.25</b>	<b>Kancijan - Šutar</b>	Oš Blanca
<b>6.40</b>	<b>Kancijan - Grilc</b>	Oš Blanca
<b>6.50</b>	<b>Krajna Brda - Belinc</b>	Oš Blanca
<b>7.00</b>	<b>Krajna Brda - Groboljšek</b>	Oš Blanca
<b>7.10</b>	<b>Kladje, Krajna Brda</b>	Oš Blanca

<b>POPOLDNE - PONEDELJEK</b>		
<b>13.10</b>	Oš Blanca	<b>Kancijan - Šutar</b>
<b>13.25</b>	Oš Blanca	<b>Kladje, Krajna Brda</b>
<b>13.35</b>	Oš Blanca	<b>Kladje, Kancijan</b>
<b>14.00</b>	Oš Blanca	<b>Presladol</b>
<b>14.20</b>	Oš Blanca	<b>Kancijan</b>
<b>14.30</b>	Oš Blanca	<b>Krajna Brda</b>

<b>POPOLDNE - TOREK in PETEK</b>		
<b>13.10</b>	Oš Blanca	<b>Kladje, Krajna Brda</b>
<b>13.25</b>	Oš Blanca	<b>Kancijan - Šutar</b>
<b>13.35</b>	Oš Blanca	<b>Presladol</b>
<b>14.00</b>	Oš Blanca	<b>Kladje, Krajna Brda</b>
<b>14.20</b>	Oš Blanca	<b>Kancijan</b>
<b>14.30</b>	Oš Blanca	<b>Rožno</b>

<b>POPOLDNE - SREDA</b> (kadar je IP Šahovske osnove)		
<b>13.10</b>	OŠ Blanca	<b>Krajna Brda</b>
<b>13.25</b>	OŠ Blanca	<b>Kancijan</b>
<b>13.40</b>	OŠ Blanca	<b>Kladje, Krajna Brda</b>
<b>14.00</b>	OŠ Blanca	<b>Kancijan, Rožno</b>
<b>14.20</b>	OŠ Blanca	<b>Presladol, Rožno</b>
<b>14.35</b>	OŠ Blanca	<b>Krajna Brda, Presladol, Kladje</b>

<b>POPOLDNE - SREDA</b> (kadar je IP OGL)		
<b>13.10</b>	OŠ Blanca	<b>Krajna Brda</b>
<b>13.25</b>	OŠ Blanca	<b>Kancijan</b>
<b>13.40</b>	OŠ Blanca	<b>Presladol</b>
<b>14.00</b>	OŠ Blanca	<b>Kladje, Krajna Brda</b>
<b>14.10</b>	OŠ Blanca	<b>Kancijan</b>
<b>14.25</b>	OŠ Blanca	<b>Rožno</b>

<b>POPOLDNE - ČETRTEK</b>		
<b>13.10</b>	OŠ Blanca	<b>Krajna Brda</b>
<b>13.25</b>	OŠ Blanca	<b>Kancijan</b>
<b>13.40</b>	OŠ Blanca	<b>Kladje, Kancijan, Rožno</b>
<b>14.00</b>	OŠ Blanca	<b>Krajna Brda, Kancijan, Presladol</b>
<b>14.20</b>	OŠ Blanca	<b>Krajna Brda, Kancijan, Presladol</b>
<b>14.35</b>	OŠ Blanca	<b>Kladje</b>

# OTROCI V PROMETU

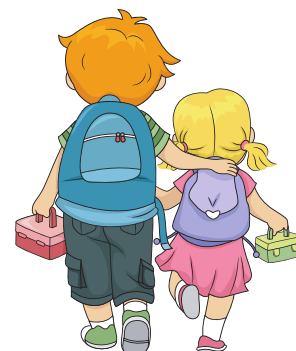
Zakon o varnosti cestnega prometa poudarja, da morajo biti otroci, kot udeleženci v cestnem prometu, deležni posebne pozornosti in pomoči drugih udeležencev. Ogroženi so predvsem zaradi manj izkušenj in svojih psihofizičnih značilnosti.

Za pravilno in odgovorno ravnanje v cestnem prometu se mora:

- upoštevati:
  - vzgojno–preventivne vsebine in navodila za učence (pešce, kolesarje, vozače),
  - vlogo mentorjev pri informiranju učencev in staršev ter
  - pomen skupinskega ogleda šolskih poti na začetku šolskega leta s pomočjo izdelanega načrta šolskih poti;
- uporabljati preventivno-vzgojne publikacije Javne agencije RS za varnost prometa;
- redno spremljati in poznati aktualno zakonodajo za področje šolskih poti.

## UČENEC - PEŠEC

- Šolar - pešec mora uporabljati prometne površine, namenjene hoji pešcev. Načrt šolskih poti opredeljuje najvarnejše poti do šole in poudarja nevarna, bolj izpostavljena mesta na šolskih poteh.
- Šolar – pešec naj uporablja podhode, nadhode in prehode za pešce. Na semaforiziranih prehodih za pešce, mora počakati na zeleno luč za pešce in se prepričati s pogledom levo-desno, da so vozniki resnično ustavili. Na ostalih (nesemaforiziranih) prehodih naj, poleg naštetega, pozornost namenijo približujočim vozilom, da se ta ustavijo in šele nato šolarji varno prečkajo cesto. Priporočamo, da šolarji prečkanje predhodno naznanijo z dvignjeno roko.
- Otroci morajo imeti na poti v vrtec in prvi razred osnovne šole ter domov spremstvo polnoletne osebe. Spremljevalci so lahko tudi otroci, starejši od 10 let in mladoletniki, če to dovolijo starši, skrbniki oziroma rejniki otroka.



- Otroci morajo ponoči ali ob zmanjšani vidljivosti med hojo po cesti nositi na vidnem mestu na strani, ki je obrnjena proti vozišču, odsevník, ki ne sme biti rdeče barve in katerega odsevna površina na vsaki strani meri najmanj 20 cm<sup>2</sup>.
- Učenci prvega in drugega razreda osnovne šole morajo na poti v šolo in iz nje, poleg odsevníka, nositi tudi rumeno rutico, nameščeno okoli vratu.
- Šole, organizirane skupine staršev, organizacije za varnost cestnega prometa, ustanove, društva ali druge institucije lahko organizirajo in izvajajo varstvo otrok v cestnem prometu, na prehodih za pešce, skladno z določili Zakona o pravilih cestnega prometa (vloga šolskih prometnikov, ki pomagajo otrokom varno prečkati cesto na označenih prehodih za pešce).
- Pešci morajo hoditi ob levem robu vozišča v smeri hoje. Pešca – šolarja lahko izjemoma usmerimo tudi na vozišče, če tam ni pločnika, pešpoti, kolesarske steze, hkrati pa zagotovimo na teh odsekih znižano hitrost do 30 km/h s celostno prometno ureditvijo. Enako velja tudi v primeru izjeme, ko pešca usmerimo na desno stran vozišča v smeri hoje.
- Šolar – pešec se mora pred prečkanjem ceste vedno ustaviti. Preden stopi na vozišče, preveri, ali se mu približujejo vozila, na način, da pogleda levo, desno in še enkrat levo. Prečkanje ceste med parkiranimi vozili odsvetujemo (v primeru da ni v bližini prehodov za pešce, šolar prečka cesto za zadnjim parkiranim avtomobilom).
- Zakon o pravilih cestnega prometa poudarja odgovornost staršev, skrbnikov oz. rejnikov otrok, in sicer so le-ti dolžni skrbeti ali izvajati nadzor nad otrokom ali mladoletnikom, ko je ta udeležen v cestnem prometu. Otroci opazujejo naše ravnanje in ga skušajo posnemati, zato je vloga staršev pri vzgoji otroka za pravilno ravnanje v cestnem prometu izrednega pomena.



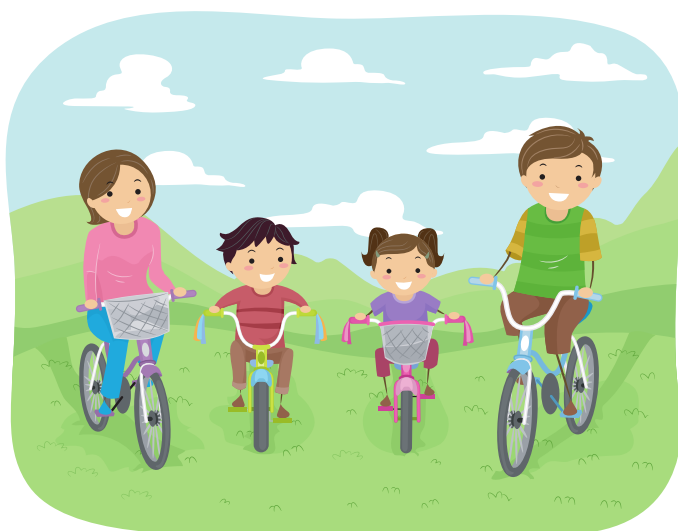
# UČENEC - KOLESAR



- Učenec do 6. leta starosti sme voziti kolo:
  - le na pešpoti ali v območju za pešce,
  - v spremstvu polnoletne osebe tudi v območju umirjenega prometa.
- Učenec do 14. leta starosti, ki nima opravljenega kolesarskega izpita:
  - sme voziti kolo v cestnem prometu le v spremstvu polnoletne osebe (leta lahko spremlja največ dva otroka).
- Učenec sme v cestnem prometu samostojno voziti kolo:
  - če je star najmanj 8 let in ima pri sebi veljavno kolesarsko izkaznico,
  - če je starejši od 14 let.
- Učenec se mora voziti po kolesarskem pasu, kolesarski stezi ali kolesarski poti. Kjer teh prometnih površin ni oziroma niso prevozne, sme voziti ob desnem robu smernega vozišča v smeri vožnje. V kolikor na ali ob vozišču ni kolesarske steze ali pasu, mora kolesar voziti ob desnem robu vozišča (cca. 1 m od roba vozišča). Pri tem so izrednega pomena tudi urejene (utrjene) bankine.
- Učenec se lahko vozi s kolesom tudi v območju za pešce tako, da ne ogroža pešcev.
- Učenec mora imeti med vožnjo kolesa ustrezno pripeto zaščitno kolesarsko čelado. Enako velja tudi takrat, ko se vozi na kolesu kot potnik.
- Učenec - kolesar mora biti pozoren na dogajanje v prometu in upoštevati predpise.
- Pri hoji ob kolesu na vozišču je varneje, če kolesar hodi ob desni strani kolesa.
- Telefoniranje med vožnjo na kolesu je prepovedano in nevarno. Odsvetuje se tudi uporaba slušalk med vožnjo na kolesu.



- Prevažanje sošolcev na prtljažniku je prepovedano in nevarno.
- Kolesarske steze morajo kolesarji uporabljati in voziti v skladu s prometnimi predpisi (upoštevati prometne znake in puščice na kolesarski stezi, ki določajo smer prometa na njej – napačna smer vožnje je najpogostejša napaka vseh kolesarjev).
- Kolesarji smejo prečkati prehod za pešce le kot pešci in pred tem sestopiti s kolesa in ga potiskati ob sebi. Drugače je na prehodu za kolesarje, kjer pa vseeno velja prevoziti prehod z veliko mero previdnosti.
- Kolo, ki ga uporablja učenec-kolesar, mora biti tehnično brezhibno opremljen:
  - ustrezna višina sedeža,
  - prednja in zadnja zavora,
  - bela luč za osvetljevanje ceste,
  - rdeča luč na zadnjem blatniku,
  - rdeči odsevnik – zadaj,
  - rumeni odsevniki v pedalih,
  - zvonec,
  - bočni odsevniki.
- Kolesar poskrbi, da je viden tako podnevi kot ponoči ali ob zmanjšani vidljivosti (uporaba signalnih barv na oblačilih, odsevnih trakov, svetilk).



## UČENCI NA MOTORNIH KOLESIH

- Učenec sme voziti v cestnem prometu kolo s pomožnim motorjem:
  - če je star od 12. do 14. leta starosti in ima pri sebi kolesarsko izkaznico,
  - če je starejši od 14 let.



Učencem zaradi velikega prometa v času prihoda in odhoda iz šole odsvetujemo, da prihajajo v šolo z motornimi kolesi. V vsakem primeru morajo imeti učenci, ki se vozijo z motornimi kolesi, ustrezen vozniški izpit. Imeti morajo čelado in ustrezno opremljeno vozilo. Če se uporablja tak prevoz, mora biti prevozno sredstvo tudi tehnično brezhibno. Upoštevati morajo prometne predpise in biti posebno previdni zaradi velikega števila učencev v okolici šole. Starši ne smejo dopuščati uporabo motornega vozila učencu, če ta nima vozniškega dovoljenja.

## UČENEC - VOZAČ

- Učenec, ki se vozi s šolskim avtobusom, mora:
  - upoštevati pravila obnašanja na avtobusu in
  - pravila čakanja na postajališčih šolskega avtobusa, ki jih oblikuje osnovna šola.
- Vozilo, s katerim se opravlja posebni linijski prevoz šoloobveznih otrok, mora biti predpisano označeno, in sicer ves čas prevoza in ne glede na število otrok v vozilu. Avtobusna postajališča morajo biti izven vozišča. V primeru, da prostorske ali druge tehnične zahteve ne omogočajo gradnje avtobusnega postajališča izven vozišča, se avtobusno postajališče vzpostavi na vozišču.
- Učenci se bodo vozili na dejavnosti v druge kraje z avtobusom, v posebnih primerih tudi s šolskim kombijem ali drugim kombijem. Učence spuščamo z avtobusa na njihovih rednih postajah, kjer je mogoče brez podpisa staršev, ostale učence pa pridejo iskat na Blanco starši. Blančani gredo peš kot vsak dan. Če je spremljevalcev glede na število učencev več, sedi eden spredaj, eden v sredini in eden v zadnjem delu avtobusa.



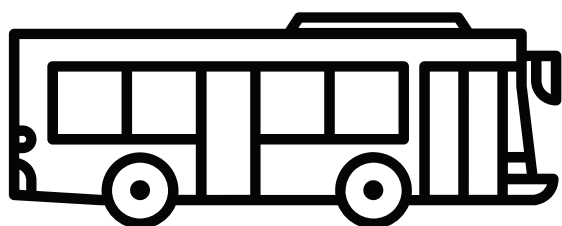
## Navodila za učence, ki se vozijo s šolskim avtobusom ali kombijem

Skupaj s starši je potrebno izbrati in preizkusiti najvarnejšo pot do postajališča ter razmisliti o pravilnem in odgovornem ravnanju pešca v cestnem prometu. Pri tem ne smemo pozabiti na vidnost pešca šolarja (svetla oblačila, ustrezno nameščena odsevna telesa).

- Šolarji naj pričakajo avtobus ali kombi na posebej označenem postajališču. Vedno počakajo, da se vozilo ustavi, nato varno in organizirano vstopijo vanj. Enako tudi po izstopu, stran od vozila, na varni površini počakajo, da le-to odpelje. Nato nadaljujejo svojo pot proti domu.
- Šolarji morajo na šolskem avtobusu ali kombiju upoštevati voznikova navodila.
- Šolarji morajo biti med vožnjo v šolskem avtobusu ali kombiju pripeti z vgrajenimi varnostnimi pasovi in obrnjeni v smeri vožnje.
- Šolarji med vožnjo ne motijo voznika, se ne prerivajo in ne kričijo.
- Zjutraj gredo učenci z avtobusa in kombija v šolo sam, popoldan jih na prevoze spremljajo učitelji.
- Vozači so dolžni obiskovati varstvo vozačev, kajti le tako lahko poskrbimo za varnost učencev in za red na šolskih površinah.
- Otroci vstopajo in izstopajo na uradnih avtobusnih postajah. S strani razrednikov so učenci in starši opozorjeni na potrebo po lastni skrbi otrok za varnost do vstopa na prevozno sredstvo in od izstopa s prevoznega sredstva, kar velja za kombi in za avtobus. Na nevarnosti, ki bi se morda pojavile na poti v šolo in iz šole, morajo vozniki in starši opozoriti vodstvo šole.

### Šolski izleti, tekmovanja, ekskurzije ...

Šola zagotovi varen prevoz učencev tako, da naroči varno prevozno sredstvo, ki ustreza vsem prometno varnostnim predpisom z izkušenim voznikom in poskrbi za ustrezno število odraslih spremljevalcev. Pri tem upošteva normativ, ki predvideva najmanj enega odraslega spremljevalca na 15 učencev.



Skupino otrok, ki se prevaža z avtobusom, mora (razen pri prevozu v šolo in iz šole v posebnem linijskem prevozu) spremljati en spremljevalec (učitelj, vzgojitelj, trener, ipd. star najmanj 21 let), ki skrbi:

- za varnost otrok pri vstopanju in izstopanju iz vozila,
- za red in varnost otrok v avtobusu. Otroci morajo med vožnjo z avtobusom sedeti na sedežih in biti pripeti z vgrajenimi varnostnimi pasovi.

Spremljevalci poskrbijo, da učenci pravilno in varno uporabljajo prometne površine ter prevozna sredstva. Razporedijo se med učence na začetku, sredini in koncu skupine. Poskrbijo, da učenci med vožnjo ne motijo voznika, sedijo in s svojim vedenjem ne ogrožajo sebe in drugih.

Prevozi z avtobusom so najvarnejša oblika prevoza otrok v šolo. K varni vožnji veliko prispevajo s svojim vedenjem tudi učenci z upoštevanjem in spoštovanjem predpisov o varnosti cestnega prometa. V primeru nespoštovanja le-teh ogrožajo varno vožnjo. Po Zakonu o varnosticestnega prometa so za kršitve predpisov mladoletnikov odgovorni starši, skrbniki ali rejniki.

Šolarji, ki se vozijo z avtobusom pred vožnjo:

- pridejo na avtobusno postajo vsaj 5 minut pred odhodom avtobusa,
- stojijo vsaj 5 velikih korakov (3 metre) od roba cestišča;
- počakajo, da se vozilo ustavi, odpre vrata in jim voznik dovoli vstop;
- pazijo, da jim vrata vozila ne pripravijo ohlapna oblačila, šolskih torb ipd.;
- hodijo vedno pred avtobusom in nikoli za njim, in sicer na najmanjši razdalji treh metrov od sprednjega dela;
- se morajo vedno prepričati, da jih voznik vidi in da oni vidijo njega;
- se pred prečkanjem ceste ustavijo ob robu avtobusa (pred njim) in se prepričajo, da je prečkanje varno, tako da pogledajo levo-desno-levo;
- voznika avtobusa obvestijo, ali jim je kaj padlo na vozišče, preden skušajo to pobrati.

Šolarji, ki se vozijo z avtobusom med vožnjo:

- morajo biti pripeti z varnostnim pasom, če je le-ta v vozilu;
- morajo vedno pravilno sedeti na sedežu;
- ne smejo motiti voznika;
- morajo poslušati in slediti navodilom voznika;
- ne smejo vpiti in se prerivati.



## UČENEC - POTNIK (OSEBNI PREVOZ)

Številne šolarje starši pripeljejo šolo z avtomobili. Med prevozom morajo biti otroci vedno pravilno pripeti z varnostnim pasom ter, glede na njihovo starost, nameščeni v ustreznem varnostnem sedežu. Učenci manjši od 150 cm se smejo prevažati le na sedežih, ki niso prednji sedeži. Po Zakonu o pravilih cestnega prometa mora biti otrok, manjši od 150 cm, med vožnjo v motornem vozilu z vgrajenim zadrževalnim sistemom, zavarovan z zadrževalnim sistemom, ki je primeren otrokovi telesni masi. Za osnovnošolske otroke je torej primerna skupina II + III, kamor spadajo sedeži za otroke, težke med 15 in 36 kg oz. stare od 3 do 12 let.

## NAČRT VARNIH ŠOLSKIH POTI

Osnovna šola Blanca ima izdelan načrt varne šolske poti za učence, ki:

- prihajajo v šolo peš,
- se vozijo v šolo s šolskim prevozom.

### Varna in nevarna pot v okolici šole



## Pravila za varno šolsko pot:

- pot poteka po površinah, ki so za učence najbolj varne (poti, na katerih je zagotovljena varna hoja pešcev);
- ni neurejenih ali nevarnih prečkanj cest (prečkanja cest so urejena s podhodi ali nadhodi, semaforiziranimi prehodi za pešce ali urejenimi prehodi z dodatnim varovanjem učencev);
- šolske poti potekajo v območjih, kjer so izvedeni tehnični ukrepi za umirjanje prometa.

## Prometno izpostavljene točke v kraju Blanca



**Slika 1**



**Slika 2**

### **Slika 1 in 2 : Nevarno križišče od dovoza šole na glavno cesto**

Dostop do šole je označen na glavni cesti. Dostop je zelo ozek. Križišče je zelo nevarno, saj se ravno pri dovozu na šolsko pot, v promet priključujejo tudi vozila skozi železniško progo. Potrebno je še eno ogledalo, da se vidi prihod avtomobila iz šole tudi iz smeri Brestanica-Blanca.



**Slika 3**



**Slika 4**

### **Slika 3 in 4 : Odcep za šolo**

Pot do odcepa za šolo je sicer varnejša, ker je narejen pločnik. Dostop do šole pa je ozek in nevaren.

V KS Blanca je še nekaj nevarnih odsekov po katerih naši otroci prihajajo v šolo.



**Slika 5**

### **Slika 5: Nevarni odsek pred HE Blanca**

Nevarna pot je od Hidroelektrarne Blanca proti šoli. Prav tako je zelo nevarna pot v kraju Dol. Brezovo, kjer vozniki ne upoštevajo omejitve hitrosti.

Pri vožnji z avtobusom je nevaren odsek iz Gorenjega Leskovca do Stranj – predvsem v zimskem času.

Učenci po kraju Poklek del poti hodijo po cesti, kjer ni pločnikov ter postavljenih avtobusnih postaj na odsekih, kjer bi bilo to potrebno.

## Varne poti v okolici šole

V sodelovanju s KS Blanca je šola naredila varno pešpot, ki otroke pelje v središče vasi. Pot je osvetljena in izven prometnic.



*Slika 6*



*Slika 7*

### Slika 6 in 7 : Varna pešpot do šole



*Slika 8*



*Slika 9*

### Slika 8 in 9: Dovoz za avtobus in kombi pri šoli

Pri šoli je urejeno postajališče in obračališče za avtobus in kombi.



## PROMETNA VZGOJA V ŠOLI

Šola ima za večjo varnost svojih učencev izdelan prometno varnostni načrt šole, kjer so predlagane in natančno opisane najvarnejše šolske poti pa tudi zelo nevarne točke, kjer morajo biti še posebej pozorni in previdni. Učence z njimi seznanimo na razrednih urah.

Priporočeno je, da starši z otroki večkrat skupaj prehodijo njihovo najvarnejšo šolsko pot in jih ob tem opozarjajo na nevarne dele poti, ki zahtevajo še posebno previdnost. Otrokom naj starši pokažejo prometno varno ravnanje, ki ga zahteva situacija na tem delu. Priporočeno je, da starši čez nekaj časa preverijo, če otrok dogovorjeno varno pot tudi uporablja in kako se obnaša na njej ter če upošteva prometna pravila.

Posebno mlajše učence je potrebno vsakodnevno opozarjati na varno hojo v šolo in domov. Poudarjamo, da najvarnejša pot ni vedno najkrajša.

Prometno vzgojo vključujemo v vse predmete tako na razredni kot predmetni stopnji. Učenci večkrat presenetijo z znanjem in lahko močno vplivajo tudi na prometno varnost svojih staršev.

Razgiban in hiter utrip življenja ima za posledico tega zelo živahen promet. Ogroženost otrok v prometu je vsako leto večja. Veliko udeležencev v prometu se žal ne zaveda vseh nevarnosti v prometu, zato jih je potrebno na to opozoriti.

Vsi udeleženci v prometu moramo izvajati posamezne varnostne ukrepe v prometu, če želimo, da bo ogroženost otrok čim manjša.

Pomembni odrasli smo za otroke najpomembnejši zgled. Otroci opazujejo naša ravnanja v prometu in nas posnemajo, zato je potrebno, da so naša ravnanja ustrezna in pravilna.

Šola se vključuje v preventivne akcije Sveta za preventivo in vzgojo v cestnem prometu, ki deluje pod okriljem Javne agencije RS za varnost prometa.

# PROMETNO-PREVENTIVNE AKTIVNOSTI

V šol. letu 2022/23 bomo na OŠ Blanca izvajali naslednje aktivnosti:

- Začetek šole in varnost otrok
- Varnost pešcev
- Evropski teden mobilnosti
- Varnostni pas
- Bodi preViden
- Varna uporaba pirotehnike
- Varno kolo
- Bistro glavo varuje čelada
- Policist Leon svetuje
- Kolesarski izpit
- Tekmovanje Kaj veš o prometu
- Prehod čez železniško progo
- Mobilni telefon
- E-skiro



## ZAČETEK ŠOLE IN VARNOST OTROK

Javna agencija Republike Slovenije za varnost prometa ob začetku šolskega leta pripravlja številne preventivne aktivnosti. V okviru nacionalne akcije Začetek šole potekajo skupna prizadevanja Ministrstva za izobraževanje, znanost in šport, Zavoda RS za šolstvo, osnovnih šol, Ministrstva za infrastrukturo, Policije, občinskih SPV, Zveze združenj šoferjev in avtomehanikov, društev upokojencev in drugih nevladnih organizacij, pa tudi družbeno odgovornih podjetij, posameznikov in medijev za večjo varnost otrok na šolskih poteh. Akcija poteka od konca avgusta do sredine septembra. Z vsemi aktivnostmi in skupnimi napori želimo zagotoviti otrokom varen in prijeten začetek novega šolskega leta.

V tem času poteka vrsta preventivnih aktivnosti:

- Od sredine avgusta potekajo po občinah pregledi šolskih poti ter ukrepi, ki jih je potrebno izvesti pred začetkom šolskega leta. Pregledamo stanje in ustreznost cestno-prometnih znakov v okolici šole in zahtevamo odpravo pomanjkljivosti.

- Pregledamo, dopolnimo prometno-varnostni načrt šole in z njim seznanimo zlasti učence prvega razreda in starše.
- Postavitev triopan znakov – šolska pot/vozi previdno (v okolici šole).
- V programu osveščanja in informiranja otrok o varni udeležbi v prometu uspešno sodelujemo tudi s pristojno policijsko postajo.
- S pravili prometne varnosti seznanimo tudi starše prvošolčkov. Tako jih seznanimo, da so v prvi vrsti za varnost svojih otrok dolžni poskrbeti sami, učitelji, policisti in ostali krajanji pa jim pri tem pomagamo.
- Ob začetku šolskega leta posebno skrb posvetimo prvošolcem. Vsi prvošolčki dobijo že prve dni pouka rumene rutice, ki jih morajo obvezno nositi na poti v šolo in domov. Nošenje rumenih rutic za drugošolce ni več obvezno, je pa s stališča varnosti zelo zaželeno.
- Otroci prvih razredov prejmejo knjižice Prvi koraki v svetu prometa; namenjena je staršem, učiteljem in vsem, ki spremljajo šolarje na poti v šolo, saj podrobno predstavlja pravila, ki jih mora otrok poznati za samostojno sodelovanje v prometu kot pešec.
- Učence 1. razreda obišče policist. Učiteljica prvega razreda v spremstvu policista prehodi z učenci varne poti v okolici šole. Policist učence opozori na nevarne točke in jih pouči o pravilnem ravnanju na cesti. Večkrat se pokaže varno prečkanje cestišča. Z varnostjo otrok v cestnem prometu so seznanjeni tudi starši na prvem roditeljskem sestanku.
- Ob začetku šolskega leta se izvedejo tudi učne ure z otroki in informiranje staršev (roditeljski sestanki), kjer se predstavi in obravnava tudi varnost otrok v prometu (načrti šolskih poti, pravila varnega sodelovanja v prometu, priporočila itd.). Učenci obnovijo ključna znanja o ravnanju v cestnem prometu (kot pešec, kolesar, sopotnik).
- Razredniki se z učenci pogovorijo o varnosti v prometu.
- Učencem priporočamo nošenje oblačil, ki so v mraku dobro vidna. Priporočamo uporabo kresničk in drugih odsevnih teles, ki dobro odbijajo svetlobo. Tako postanejo otroci v prometu bolj vidni.

## VARNOST PEŠCEV

Z namenom manjše ogroženosti otrok na šolskih poteh je šola izdelala načrt šolskih poti.

### **Varovanje otrok na šolskih poteh**

Na šoli se vsako leto v prvih dneh šole izvaja varovanje otrok na šolskih poteh. Prostovoljci veterani PGD Blanca prvi teden pouka pazijo na varnost učencev na nevarnih mestih v okolici šole. Najmlajšim udeležencem pomagajo prečkati cesto, voznike pa s svojo prisotnostjo opozarjajo na upočasnitev vožnje. Tako so začetki šolskega leta, ko so otroci po daljših počitnicah še vedno razigrani in kot začetniki ne poznajo vseh pasti šolskih poti ter zaradi starosti ne zmorejo vseh zahtev sodobnega prometa, še vedno varni.

## EVROPSKI TEDEN MOBILNOSTI

Letos med 16. in 22. septembrom pod sloganom: Trajnostno povezani. Tudi na OŠ Blanca z različnimi aktivnostmi obeležimo aktualno temo ETM.

## BODI PREVIDEN

V začetku meseca oktobra se s sloganom bodi previden vsako leto prične akcija Pešec, ki jo v okviru Nacionalnega programa varnosti cestnega prometa koordinira Javna agencija Republike Slovenije za varnost prometa, in ki poteka skozi vse zimske mesece, ko je ogroženost pešcev največja.

Osnovni namen akcije bodi previden je opozoriti in osveščati pešce glede uporabe odsevnih predmetov, saj vidnost v prometu pomeni tudi večjo varnost, na drugi strani pa opozoriti voznike na večjo pozornost in skrb za pešce, kot ranljivejšo in bolj ogroženo skupino udeležencev v prometu.

Akcija bodi previden poteka v sodelovanju z ostalimi institucijami, ki skrbijo za večjo prometno varnost: Ministrstvo za promet, Ministrstvo za šolstvo in šport, Zavod RS za šolstvo, Ministrstvo za notranje zadeve - Policija, Občinski sveti za preventivo in vzgojo v cestnem prometu, AMZS, Rdeči križ Slovenije, Zveza združenj šoferjev in avtomehanic Slovenije ter Zavod Varna pot.

V akciji sta izbrani dve ciljni skupini, ki sta med pešci tudi najbolj ogroženi:

- starejši ljudje nad 65 let ter
- otroci v starosti do 10 let.

Pomemben del akcije pa so aktivnosti, ki se izvajajo po šolah, ko učenci 4. razredov svojim starim staršem pišejo pisma s priloženim letakom in razglednico, ki opozarjata na uporabo odsevnih predmetov.

## PEŠEC

Pešci spadajo med ranljivejše udeležence v cestnem prometu, zato je njihova varnost ena izmed prioritete nacionalnega programa in preventivnih prizadevanj Agencije za varnost prometa, ki je nosilec nacionalne preventivne akcije za večjo varnost pešcev. V sklopu preventivne akcije posvečamo posebno pozornost uporabi odsevnih predmetov, pravilnemu ravnanju v cestnem prometu, upoštevanju omejitev hitrosti v naseljih in odstopanju prednosti pešcem pred označenimi prehodi.

Glavni trije vzroki za nastanek prometne nesreče z najhujšimi posledicami za pešce v zadnjih petih letih so:

- neupoštevanje in odvzem prednosti,
- neprilagojena oz. prehitra vožnja voznikov,
- nepravilnosti pešca.

Med najbolj ogroženo starostno skupino pešcev spadajo predvsem starejši, na eni strani zaradi pešajočih psihofizičnih sposobnosti, pogosto pa tudi zaradi slabše opaznosti, saj so pogosto temneje oblečeni.

### **Za večjo varnost pešcev moramo upoštevati naslednje:**

- Pešec mora uporabljati prometne površine, namenjene hoji pešcev (pločniki, hodniki, prehodi, podhodi, nadhodi).
- Če ni zagotovljene površine za pešce, mora pešec hoditi ob levem robu vozišča v smeri hoje.

- Vedno se moramo prepričati o varnem prečkanju ceste. Preden stopimo na vozišče, obvezen pogled levo in desno. Cesto prečkamo hitro in brez nepotrebnega ustavljanja.
- Ponoči ali ob zmanjšani vidljivosti med hojo po cesti moramo nositi odsevník na vidnem mestu na strani, ki je obrnjena proti vozišču. Za večjo vidnost in varnost poskrbimo z uporabo svetlih in odsevnih oblačil ter odsevnih teles (odsevni trakovi, kresničke, uporaba svetilke).
- Obvezna uporaba prehodov za pešce. Na semaforiziranih prehodih počakamo na zeleno luč za pešce (predhodno pogled levo in desno), na nesemaforiziranih prehodih pa posebno pozornost namenimo približujočim se vozilom – počakamo, da se ta dejansko ustavijo iz obeh smeri (vzpostavitev očesnega kontakta z voznikom, dvig roke).
- Učenci prvega in drugega razreda osnovne šole morajo na poti v šolo in iz nje, poleg odsevnika, okoli vratu nositi tudi rumeno rutico. Odrasli, ki ob cesti spremljajo otroke, naj jih držijo za roko na zunanji strani, proč od ceste.
- Na avtocesti se ne smemo zadrževati izven vozila ob cestišču, saj je to izredno nevarno. V primeru izrednega dogodka poskrbimo za svojo varnost: vozilo ustavimo na odstavnem pasu z vsemi delujočimi utripalkami, oblečemo odsevni telovnik, zavarujemo mesto dogodka z varnostnim trikotnikom in se umaknemo na varno za zaščitno ograjo ter pokličimo pomoč.
- Vozniki poskrbite predvsem, da vozite zmerno (počasneje ob megli, dežju, snegu in slabši vidljivosti), pričakujte pešce na cestah in jim odstopite prednost. Še zlasti bodite pozorni na pešce na in ob vozišču, kjer ni pločnikov. Za dobro vidljivost poskrbite s čiščenjem vseh stekel in ogledal na vašem vozilu. Ne uporabljajte mobilnega telefona med vožnjo, saj na ta način ogrožate tudi pešce.



## POLICIST LEON SVETUJE

Preventivni projekt Policist Leon svetuje so zasnovali v Policijski upravi Slovenj Gradec. Pri vsebinski pripravi in oceni projekta je sodelovalo tudi Ministrstvo za šolstvo in šport. Projekt je namenjen učencem in učenkam 5. razredov.

Nosilec projekta je Služba generalnega direktorja policije, izvajalci pa so policijske uprave oziroma policijske postaje v sodelovanju z osnovnimi šolami.

S projektom želimo otroke seznaniti o nevarnostih, s katerimi se lahko srečajo v vsakdanjem življenju, in jih poučiti o primernem samozaščitnem oziroma preventivnem ravnanju ter spoštovanju pravil na različnih področjih. Poleg tega želimo povečati prepoznavnost vodij policijskih okolišev in okrepiti partnersko sodelovanje med otroci, učitelji in starši ter policijo.

Osrednji pripomoček pri izvajanju projekta je delovni zvezek Policist Leon svetuje. V njem so obravnavane varnostne vsebine, ki so razdeljene na pet sklopov in zajemajo več vsebin, prilagojenih tudi letnemu času:

- promet (varna pot v šolo, varnostni pas, varnost pešcev),
- pirotehnika (posledice uporabe pirotehnike, vandalizem, varna smuka),
- nasilje (med vrstniki, v družini, srečanje z neznanci ...),
- kriminaliteta (sam doma, vlom v stanovanje, varovanje lastnine ...) in
- kolo (varna vožnja s kolesom, kolesarski izpit, varnost na kopališčih ...).

Projekt poteka tako, da vodje policijskih okolišev med razrednimi urami učencem podajajo naštetе varnostne vsebine iz delovnega zvezka. V razredu se tudi učitelj aktivno vključuje v razpravo in vzpodbuja učence k sodelovanju. Učenci morajo ves čas aktivno sodelovati in iskati rešitve problemov ali se tudi doma vnaprej pripraviti za naslednjo učno uro. Vodja policijskega okoliša za predstavitev vseh vsebin porabi po pet šolskih ur v vsakem razredu oziroma za vsak sklop po eno učno uro.



## VARNA UPORABA PIROTEHNIKE

### Bodi zvezda - ne meči petard

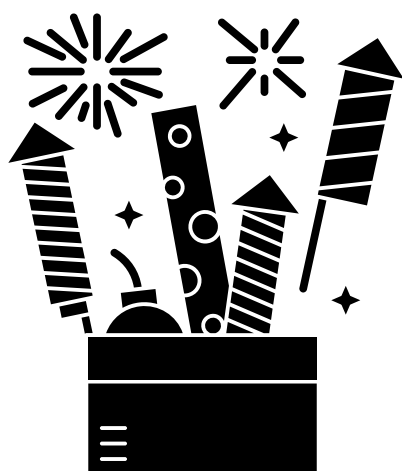
Policisti se vsako leto znova srečujejo s kršitvami na področju uporabe pirotehničnih izdelkov. Med najbolj moteče dejavnike uvrščajo uporabo pirotehničnih izdelkov, katerih glavni učinek je pok (petarde).

Nepremišljena, neprevidna in objestna uporaba pirotehničnih izdelkov pogosto povzroči telesne poškodbe (opekline, raztrganine rok, poškodbe oči itd.), moti živali ter onesnažuje okolje.

Kljub vsem prizadevanjem policije se moramo zavedati, da je neprimerna uporaba pirotehničnih izdelkov skupni problem, zato prosimo vse, predvsem pa starše, skrbnike, učitelje in vzgojitelje, da z opozarjanjem na nevarnosti in možne posledice takega početja ter s svojim lastnim zgledom pripomorejo k preprečevanju in zmanjševanju posledic.

S skupnimi prizadevanji se je mogoče izogniti marsikateri nevarnosti in usodni posledici.

Prepovedana je predelava, uporaba v drugih predmetih, lastna izdelava ter preprodaja pirotehničnih izdelkov. V policiji ugotavljamo, da je največ poškodb ravno pri takšni prepovedani uporabi izdelkov in uporabi pirotehničnih izdelkov, ki niso bili kupljeni v prodajalnah z dovoljenjem pristojnega organa oz. so bili kupljeni na črnem trgu.



Nepremišljena, neprevidna in objestna uporaba pirotehničnih izdelkov pogosto povzroči telesne poškodbe (opekline, raztrganine rok, poškodbe oči itd.), moti živali ter onesnažuje okolje.

Neprimerna uporaba pirotehničnih izdelkov je problem vseh. Naloga staršev, skrbnikov, učiteljev in vzgojiteljev je, da opozarjamo na nevarnosti in možne posledice.



# VARNOST KOLESARJEV

Kolesarji spadajo med ranljivejše udeležence, zato morajo biti vozniki motornih vozil posebej skrbni in pozorni na kolesarje, upoštevati morajo pravila prednosti (na prehodih počakajte kolesarji imajo prednost), ustrezno in varno prilagoditi bočno varnostno razdaljo ob prehitevanju ter v naseljih zmanjšati hitrost.

Kolesarji ne smejo ogrožati pešcev, ter morajo prilagoditi svoje ravnanje v prometu, upoštevati morajo prometne predpise in ne voziti v nasprotni smeri, saj tako ogrožajo svoje vedenje.

Med ukrepi, ki se v okviru preventivne akcije izvajajo, so:

- medijske aktivnosti in promocija varnega kolesarjenja,
- usposabljanja za vožnjo kolesa različnih ciljnih skupin, strokovnjakov, mentorjev prometne vzgoje, starejših,
- promocija kolesarjenja kot načina vsakodnevnega prevoza (v službo, šolo...),
- izvajanje kolesarskih izpitov po šolah in nadgradnja spletnega sistema za pripravo otrok,
- izvajanje tekmovanj Kaj veš o prometu na šolski, občinski in državni ravni,
- pregled infrastrukture za kolesarje na lokalni ravni,
- nadzor nad ravnanjem voznikov ter nadzor nad ravnanjem kolesarjev s strani Policije in občinskih redarstev.



## VARNO KOLO

Pred samim kolesarjenjem, še posebej pa spomladi pred začetkom sezone, preverite tehnično brezhibnost kolesa. Z akcijo Varno kolo, ki jo organizirajo šole, preverjamo tehnično stanje koles, ki jih vozijo učenci. Akcijo organizirajo šole v sodelovanju z občinskimi sveti za preventivo, policijo, AMD ali ZŠAM. Pregled tehnične brezhibnosti koles se obvezno izvede pri učencih pred opravljanjem vožnje s kolesom v okviru Programa usposabljanja za vožnjo kolesa. Pogosto pa tudi ob raznih preventivnih aktivnostih, kjer se promovira varno kolesarjenje.

Ob pregledu koles se za vsako kolo vodi zapisnik pregleda kolesa, ki ga prejme učenec – lastnik. S tem zapisnikom so starši oz. skrbniki opozorjeni o stanju kolesa, ki ga uporablja učenec. Če je kolo tehnično neoporečno, prejme učenec posebno nalepko Varno kolo. Za vsa kolesa, ki so bila zavrnjena, se organizira ponoven pregled, na katerem lahko pridobijo nalepko o tehnični neoporečnosti kolesa.

AVP – SPV ob pomoči občinskih svetov zagotavlja bloke za zapisnike pregleda kolesa in nalepke Varno kolo.

Obvezna oprema kolesa obsega:

- brezhibno sprednjo in zadnjo zavoro,
- belo luč spredaj za osvetljevanje ceste ter rdečo luč zadaj, odsevnike na pedalih ali na boku,
- zvonec,
- ustrezno napolnjene pnevmatike,
- primerno nastavljeno višino krmila in sedeža.

Na kolesu je priporočljivo imeti tudi blatnike, ščitnik verige, prtljažnik ali nosilno košarico za prtljago. Kolo moramo redno vzdrževati in čistiti, da bo delovalo.

Prav tako je zelo pomembna oprema kolesarja. Za kolesarja je nujna kolesarska čelada, ki ščiti glavo pri morebitnem padcu. Prav tako je pomembno, da imamo športna oblačila, ki omogočajo dovolj prilagodljivosti. Oblačila naj bodo svetle barve, uporabimo lahko tudi odsevni brezrokavnik, da nas bodo vozniki prej opazili. Hlačnice spnemo skupaj, lahko z odsevnim trakom, ter tako preprečimo, da bi nam zašle med napere.


# BISTRO GLAVO VARUJE ČELADA

Svet za preventivo in vzgojo v cestnem prometu že tradicionalno izvaja akcijo Bistro glavo varuje čelada, s katero oblikujemo pozitiven odnos do uporabe kolesarskih čelad in drugih varnostnih čelad ter spodbujamo njihovo uporabo. Uporaba zaščitne kolesarske čelade je zakonsko predpisana za otroke do dopolnjenega 18. leta starosti. Mi pa želimo, da bi vsi kolesarji uporabljali zaščitno čelado zaradi zmanjševanja posledic morebitnega padca ali nesreče. V zadnjih letih lahko opazimo skoraj dosledno uporabo čelade pri otrocih, športnikih kolesarjih, saj je obvezna na vseh organiziranih kolesarskih dogodkih, povečuje pa se uporaba tudi pri rekreativnih kolesarjih in vsakodnevnih kolesarjih.

Temeljni cilj akcije je zmanjšati število dolgotrajnih poškodb med kolesarji, kar lahko zagotovimo z dosledno uporabo kolesarskih čelad. Kolesarsko čelado želimo predstaviti kot izdelek, ki je prijeten, frajerski, zaželen. Hkrati pa želimo uveljaviti spoznanje o nujnosti in koristnosti uporabe kolesarske čelade za varnejše kolesarjenje otrok in odraslih.

V okviru akcije Bistro glavo varuje čelada organizirajo občinski sveti za preventivo in vzgojo v cestnem prometu posebne prireditve, prav tako pa se aktivnosti izvajajo v okviru Evropskega tedna mobilnosti. Učenci kolesarji na prireditvah organizirano spoznavajo značilnosti prometnih ureditev v naselju, opozarjajo na nujnost varnega kolesarjenja in uporabe zaščitnih sredstev za lastno varnost. Na prireditvah so organizirana tudi tekmovanja v spretnostni vožnji in druge aktivnosti.



 Od 19. novembra 2016 je obvezna uporaba zaščitne čelade za vse kolesarje in potnike na kolesu ter kolesu s pomožnim motorjem do 18. leta starosti ter za vse voznike mopedov.

Ali veste, da zaščitna čelada pomembno prispeva k zmanjšanju teže posledic prometnih nesreč kolesarjev in voznikov enoslednih vozil, saj ščiti glavo in obraz pred hujšimi in dolgotrajnimi poškodbami.

Raziskave kažejo, da lahko z uporabo zaščitne čelade pri kolesarjih zmanjšamo težo poškodb glave za **70%**

Cilj je povečati uporabo zaščitne čelade pri mladostnikih, zato je predpisana obvezna uporaba do 18. leta.



**Kakšno čelado potrebujem?** Čelada mora biti ustrezno homologirana, ustrezne velikosti, čimbolj trdno nameščena na glavi, tako da sega spredaj dva prsta nad obrvjo. Čelada mora biti vedno trdno zapeta.

Izdala: Ministrstvo za infrastrukturo in Javna agencija RS za varnost prometa, november 2016

## KOLESARSKI IZPITI

Kolo je eno najbolj priljubljenih prevoznih sredstev otrok, saj jim pomeni hkrati igralo in prevozno sredstvo. Kolo je poleg tega tudi eno najbolj okolju in zdravju prijaznih prevoznih sredstev in hkrati tudi prvo prevozno sredstvo, ki ga otrok lahko vozi sam.

Prve kolesarske spretnosti si pridobijo otroci že pri štirih ali petih letih starosti. Za samostojno vožnjo v prometu pa so sposobni šele, ko so stari okrog 10 let. Svet AVP zato stalno opozarja na ustrezna znanja in opremo kolesarjev.

Kolesarski izpit je prvi izpit, ki ga lahko opravi otrok, je prvi pravi dokument, ki otroku daje določeno samostojnost, pravico, da gre sam na cesto ter hkrati odgovornost za varno sodelovanje v prometu. Zato je za otroka na njegovi poti razvoja izredno pomemben!

Otrok do dopolnjenega 14. leta starosti ne sme samostojno voziti kolesa v prometu, če nima kolesarske izkaznice, ki jo pridobi po uspešno opravljenem usposabljanju za vožnjo kolesa.

Teoretični del za usposabljanje za vožnjo s kolesom se izvaja v 4. razredu, praktični del izpita pa izvajamo v 5. razredu osnovne šole po predpisanem programu Koncept usposabljanja za vožnjo kolesa in kolesarskega izpita v osnovni šoli.

Del teoretičnih vsebin se učenci naučijo že v sklopu rednega pouka od 1. – 5. razreda, glavni del učenja pa poteka v 4. razredu pri pouku ter izven pouka pri interesni dejavnosti. Pri poučevanju in učenju prometnih pravil ter predpisov uporabljamo spletno učilnico Kolesar na portalu SIO. K praktičnemu delu izpita lahko pristopijo učenci šele, ko dokažejo svoje znanje prometnih predpisov in poznavanje varnega kolesarjenja. Teoretični del izpita učenci opravljajo preko spleta na računalniku.



Po uspešno opravljenem teoretičnem delu izpita sledi vožnja s kolesom na spretnostnem poligonu. Ko učenec dokaže, da obvladuje kolo in je njegova vožnja dovolj varna za na cesto, se lahko nadaljuje praktični del usposabljanja – praktična vožnja v prometu. V skupinah po pet učencev, učenci, skupaj s mentorjem, kolesarijo. V resničnih prometnih situacijah se učijo pravilnega ravnanja pri vožnji s kolesom.

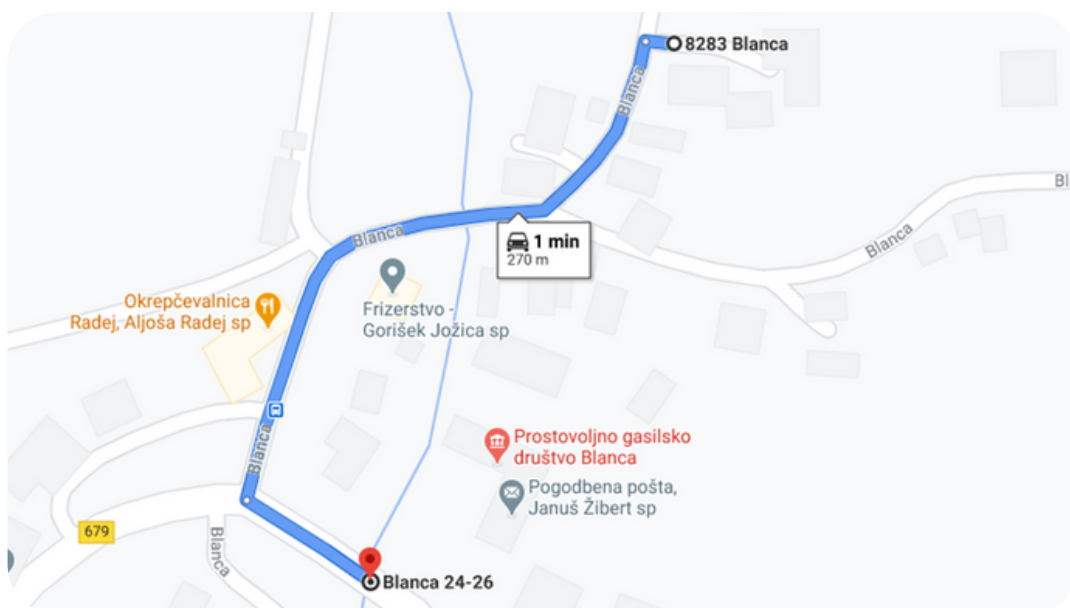
Zaključek usposabljanja je samostojna vožnja v prometu – kolesarski izpit. Učitelji ali zunanji sodelavci na kontrolnih točkah ocenjujejo ustreznost kolesarjenja posameznikov in pišejo zapisnik. Mentor prometne vzgoje s pomočjo zapisnikov preveri, kako so učenci opravili vožnjo.

Vožnja v prometu se izvaja na trasi, kjer so vozniki s predpisano signalizacijo opozorjeni, da poteka praktična vožnja učencev s kolesom v prometu (kolesarski izpit). Učenci in mentor so za boljšo vidnost opremljeni z odsevnimi jopiči. O izvajanju vožnje učencev v prometu šola obvesti tudi Občino, upravljalca cest in Policijo.

Učenci opravijo kolesarski izpit, če so pri samostojni vožnji v prometu dokazali, da znajo pravilno ravnati v resnični prometni situaciji in vozijo varno.

Po uspešno opravljenem usposabljanju za vožnjo s kolesom: teoretičnem in praktičnem delu, učenci pridobijo dovoljenje za samostojno kolesarjenje v prometu – kolesarsko izkaznico. Šele po vsem tem lahko kolesarijo v prometu brez spremstva odraslih!

### **Trasa usposabljanja za opravljanje kolesarskega izpita na Blanci**



## KAJ VEŠ O PROMETU

Tekmovanja Kaj veš o prometu so dodatna spodbuda za učenje prometnih pravil, razvijanje spretnosti in pravilne vožnje v prometu, ki jih organizirajo šole v sodelovanju z občinskimi sveti. So tradicionalna oblika preventivnih akcij za kolesarje, ki potekajo od ravni šol do mednarodne ravni.

Na tekmovanjih Kaj veš o prometu sodelujejo učenci od 5. do 9. razreda osnovne šole s kolesi. Tekmovanje poteka tako na šolski ravni, na ravni občin, regij ter nazadnje na državni ravni. Svet skrbi za vsebinsko zasnovano tekmovanje in organizacijo državnega tekmovanja. Tekmovanje Kaj veš o prometu je sestavljeno iz preverjanja teoretičnega znanja prometnih predpisov, spretnostne vožnje na poligonu ter praktične vožnje v dejanskem prometu.



## E-SKIRO

Meseca aprila se izvaja nacionalna preventivna akcija Varnost voznikov e-skirojev. V njej pozivamo k varni rabi električnih skirojev (e-skiro) v prometu. E-skiroji, seagwaji in vozila na motorni pogon, katerih konstrukcijsko določena hitrost ne presega 25 km/h in niso širša od 80 cm, spadajo med lahka motorna vozila. Zaradi svojih konstrukcijskih lastnosti in manjše stabilnosti ter dokaj visokih hitrosti (do 25 km/h) predstavljajo večje tveganje za uporabnike. Vozniki e-skirojev morajo upoštevati, da je ob zaviranju, sploh pri višjih hitrostih, e-skiro nestabilen. Njihova kolesa so majhna in občutljiva na razne neravnine (razpoke na vozni površini, dvignjene dele na vozni površini) in ovire na vozni površini (kamenje in podobno), zato so lahko prej podvrženi padcem. Zato je nujno, da se vozniki e-skirojev teh tveganj zavedajo, da poznajo prometna pravila ter jih upoštevajo, ter da poskrbijo za lastno varnost tudi z uporabo zaščitne čelade in so vidni v prometu. E-skiro ni igrača, če ga uporabljamo v prometu.

## Kje smemo voziti e-skiro?

Vozniki e-skirojev morajo v prometu voziti po površinah, namenjenim kolesarjem. Kjer teh površin ni, morajo voziti ob desnem robu smernega vozišča ceste v naselju, kjer je najvišja dovoljena hitrost vožnje do 50 kilometrov na uro. Pravila, ki veljajo za kolesarje, se smiselno uporabljajo tudi za voznike e-skirojev oz. lahkih motornih vozil. Izven naselja ob robu ceste e-skiroji niso dovoljeni.



## Kdo sme voziti e-skiro?

Odrasle osebe, ki ga znajo uporabljati v skladu z navodili proizvajalca in upoštevajo pravila varne vožnje. Po zakonu ga sme voziti tudi učenec starejši od 12 let, ki ima pri sebi kolesarsko izkaznico. Priporočamo, da voznik e-skiroja v varnem okolju (igrišče, ograjeno dvorišče) pridobiva začetne izkušnje upravljanja e-skiroja. E-skirojev ne priporočamo mlajšim od 14 let, saj predstavljajo tveganje za uporabnike (možnost padcev, nestabilnost ...).

## ZAKLJUČEK

Pri izvajanju prometno varnostnega načrta sodelujejo vsi učitelji, starši in zunanji sodelavci, ki skrbijo za prometno varnost in vzgojo udeležencev v cestnem prometu.